



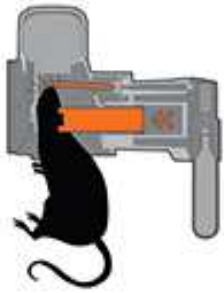
MANUAL GOODNATURE A24



**ATRACCIÓN
ROEDOR**



**GOLPE
MORTAL**



RE-ACTIVACIÓN



**NUEVO
ROEDOR**



Goodnature A24

Trampa mecánica multicaptura para ratas y ratones, para uso en interiores y exteriores.

Mediante un atrayente el roedor entra dentro de la trampa, al activar por contacto el disparador este recibe un golpe que lo mata mecánicamente. El roedor cae de la trampa la cual se vuelve a reactivar en espera de la siguiente captura.

El funcionamiento de la unidad es mediante pequeños cilindros de CO₂ que permiten hasta 24 capturas.

A24 DIAGRAMA TÉCNICO

La trampa mecánica de captura Goodnature A24 combina unos excelentes principios de ingeniería en el diseño y la ciencia del comportamiento de los organismos con los mayores estándares de fabricación para ofrecer una trampa que puede matar hasta 24 veces por carga.



MONTAJE DE LA TRAMPA

1. DESACOPLAR EL SOPORTE DE FIJACIÓN DEL CUERPO DE LA TRAMPA

Separar el soporte de fijación de color naranja del cuerpo de la trampa pulsando con los dedos las pestañas negras de acoplamiento. Sacar los 3 tornillos de montaje del cuerpo de la trampa y el cilindro de CO₂ del soporte de fijación.



2. MONTAR EL SOPORTE DE FIJACIÓN

Mediante un destornillador fijar el soporte naranja de la trampa a una altura de al menos 12cm del suelo.



3. ACOPLAR LA TRAMPA AL SOPORTE DE FIJACIÓN

Acoplar la trampa a presión en el soporte de fijación. Los dos elementos deben de quedar firmemente unidos.



4. PRESURIZACIÓN DE LA TRAMPA

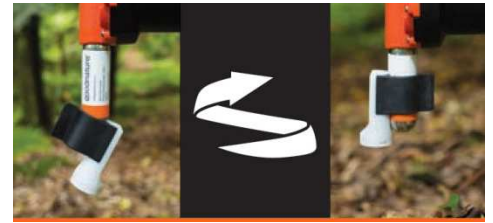
Sacar el capuchón negro de protección del cilindro de CO₂. Asegurar que la rosca del cilindro está limpia. Acoplar el cilindro de CO₂ roscándolo rápidamente en la trampa. A medida que se rosca se puede escuchar como la trampa se presuriza. Apretar solamente con la mano.



5. ACOPLAR EL CONTADOR DIGITAL

Según modelo la trampa dispone de contador digital.

El contador digital se instala en el cilindro de CO₂. Rotar en dirección contraria a las agujas del reloj a medida que se hace subir por el cilindro. Puede ser necesario lubricar un poco el interior del soporte negro del contador. La pantalla del contador debe quedar mirando al lado opuesto del punto de fijación de la trampa.



6. PONER A CERO EL CONTADOR

Para poner el contador a cero mantener el botón pulsado hasta que la pantalla muestre "00". El contador entra en modo durmiente después de unos pocos segundos de soltar el botón.



7. PROBAR EL DISPARADOR DE LA TRAMPA

Para probar el funcionamiento de la trampa, sacar primeramente la tapa protectora superior donde se ubica del atrayente. Mediante una ramita o similar tocar el disparador, el golpeador se activará dando un golpe y después se volverá a colocar en posición lentamente.

¡ATENCIÓN! No ponga nunca la mano o los dedos dentro de la trampa.



8. COLOCACIÓN ATRAYENTE

- Poner el atrayente en la tapa protectora superior de la trampa.



- Remover el tapón del atrayente.



- Colocar la tapa protectora con el atrayente en el cuerpo de la trampa roscando.



- Asegurar que está correctamente roscado. Apretar solamente con la mano.



9. MALLA PROTECTORA

Opcionalmente, existe una malla protectora de la entrada, exclusiva de Killgerm, ideada para evitar o dificultar la entrada de animales no diana de mayor tamaño.



REVISIÓN DE LA TRAMPA

10. REVISIÓN DEL CONTADOR

Para ver el número de captura pulsar el botón y rápidamente soltarlo. La pantalla mostrará el número de capturas.

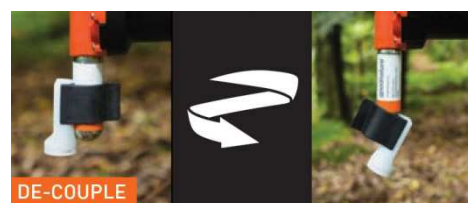
Recordar que si se mantiene pulsado el botón durante unos pocos segundos el contador se pone a cero.



DESMONTAJE DE LA TRAMPA

11. DESACOPLAR EL CONTADOR

Desacoplar el contador rotando en el sentido opuesto de la agujas del reloj al mismo tiempo que se empuja hacia abajo.



12. RETIRAR CILINDRO CO₂

Desenroscar lentamente el cilindro de CO₂. Puede que todavía haya gas en el cilindro, dejar que este se libere y acabar de desenroscarlo por completo.



13. DESPRESURIZAR

Aunque se haya removido el cilindro de CO₂, la trampa puede todavía estar presurizada para dar un disparo más. Para despresurizar la trampa se debe remover la tapa de protección del atrayente y con una ramita o similar se debe tocar el disparador para activar el golpeador. Si no se activara puede significar que el gas del cilindro se ha agotado anteriormente.



SIEMPRE SE DEBE TRATAR LA TRAMPA COMO ACTIVADA HASTA QUE SE HAYA SACADO EL CILINDRO DE CO₂ y SE HAYA DESPRESURIZADO. NUNCA SE DEBE INTRODUCIR LA MANO O LOS DEDOS DENTRO DE LA TRAMPA.

14. DESMONTAJE SOPORTE DE FIJACIÓN

Retirar la trampa del soporte de fijación pulsando de las pestañas de acoplamiento. Desatornillar el soporte de fijación.



PREGUNTAS FRECUENTES:

NO VEO ROEDORES MUERTOS DEBAJO DE LA TRAMPA

Los roedores muertos pueden ser depredados por otros animales. Esto puede darse principalmente con el uso exterior de la trampa. Si hay la sospecha que la trampa no haya capturado ningún roedor, se recomienda la utilización del contador digital para confirmar los disparos.

¿HAY PELIGRO PARA MIS GATOS?

El atrayente utilizado no atrae especialmente a los gatos. La entrada de la trampa es por lo general demasiado pequeña para la cabeza de un gato y si la trampa se ha colocado a la altura mínima de 12 centímetros también se les dificulta el acceso. Se puede añadir extra seguridad con la malla protectora exclusiva de Killgerm. Es improbable que un gato pueda acceder a la trampa, aunque no se puede descartar al 100% en función de su tamaño. Los gatos, no obstante, pueden depredar las ratas y ratones muertos de debajo la trampa.

¿COMO PUEDO SABER LA CANTIDAD DE GAS QUE QUEDA EN EL CILINDRO DE CO₂?

No se puede saber, independientemente del número de capturas que se hayan podido confirmar o ver mediante el contador digital. Por lo general un cilindro de CO₂ permite 24 disparos.

¿CUANTO DURA LA BATERÍA DEL CONTADOR?

La batería dura hasta 5 años. El contador pasa la mayor parte de su tiempo en estado de espera y solamente consume batería cuando la trampa se dispara o cuando se comprueba el número de capturas.

EL CONTADOR MUESTRA CAPTURAS CUANDO ACABO DE SACARLO DE LA CAJA Y NO SE HA UTILIZADO NUNCA

El contador registra sacudidas y durante el transporte se producen muchas sacudidas. Simplemente ponga el contador a cero antes de utilizarlo.

¿QUE PASA SI EL CONTADOR LLEGA A 99?

Primeramente celebrar la eficacia de la trampa, después poner el contador a cero. El contador al llegar a 99 para de contar.



¿PUEDEN LOS ROEDORES HACER DISPARAR EL CONTADOR SOLAMENTE AL TOCAR LA TRAMPA?

Esto es improbable, el contador está calibrado para marcar un disparo cuando hay una sacudida fuerte como cuando se activa el disparador.

PRECAUCIONES

- Utilizar según instrucciones.
- Siempre manipule las trampas como si estas estuvieran activadas. Instale el cilindro de CO₂ solamente cuando la trampa ya está correctamente instalada y lista para ser activada. Nunca de por hecho que la trampa está despresurizada o no activada.
- Una vez se despresuriza la trampa, esta puede todavía contener CO₂ suficiente para dar un último disparo. Libere este gas mediante un disparo de prueba.
- Instale la trampa a la altura recomendada y escoja adecuadamente los lugares de montaje.
- Nunca ponga la mano, los dedos u otros objetos en la entrada. Esto puede disparar la trampa causando daños a los componentes de la trampa o daños físicos al operario.
- Nunca active el disparador repetidamente en una sucesión rápida ya que esto puede dañar las gomas internas.
- Utilice solamente cilindros de gas originales. Los cilindros de CO₂ de Goodnature de 16 gramos se fabrican con los máximos estándares de calidad y tienen silicona añadida para lubricar el regulador y las gomas para alargar la vida de la trampa. El uso de cilindros no originales elimina la garantía del producto.
- No utilizar NUNCA lubricantes en base a petróleo.
- Almacenar los cilindros de gas por debajo de los 49°C.

